

รายงานผลการจัดซื้อจัดจ้างประจำปีงบประมาณ พ.ศ.๒๕๖๕

กรมพัฒนาที่ดินขอรายงานผลการจัดซื้อจัดจ้างประจำปีงบประมาณ พ.ศ. ๒๕๖๕ ตามที่ได้ดำเนินการจัดซื้อจัดจ้างตามพระราชบัญญัติการจัดซื้อจัดจ้างและการบริหารพัสดุภาครัฐ พ.ศ. ๒๕๖๐ เพื่อแสดงให้เห็นว่าหน่วยงานได้ดำเนินการจัดซื้อจัดจ้างด้วยความโปร่งใส มีการเปิดโอกาสให้มีการแข่งขันราคาอย่างเป็นธรรม ปฏิบัติต่อผู้ประกอบการทุกรายเท่าเทียมกัน และเพื่อให้เป็นไปตามเกณฑ์การประเมินคุณธรรมและความโปร่งใสในการดำเนินงานของหน่วยงานภาครัฐ กรมพัฒนาที่ดินจึงได้มีการเปิดเผยข้อมูลสำหรับการจัดซื้อจัดจ้าง สรุปตามหัวข้อ ประกอบด้วย

๑. งบประมาณ และวิธีการที่ใช้ในการจัดซื้อจัดจ้าง
๒. สรุปรายการที่มีการจัดซื้อจัดจ้าง
๓. การจัดซื้อจัดจ้าง รายหน่วยงานภายใต้กรมพัฒนาที่ดิน
๔. ปัญหา/อุปสรรค
๕. ข้อเสนอแนะ

๑. งบประมาณที่ใช้ในการจัดซื้อจัดจ้าง

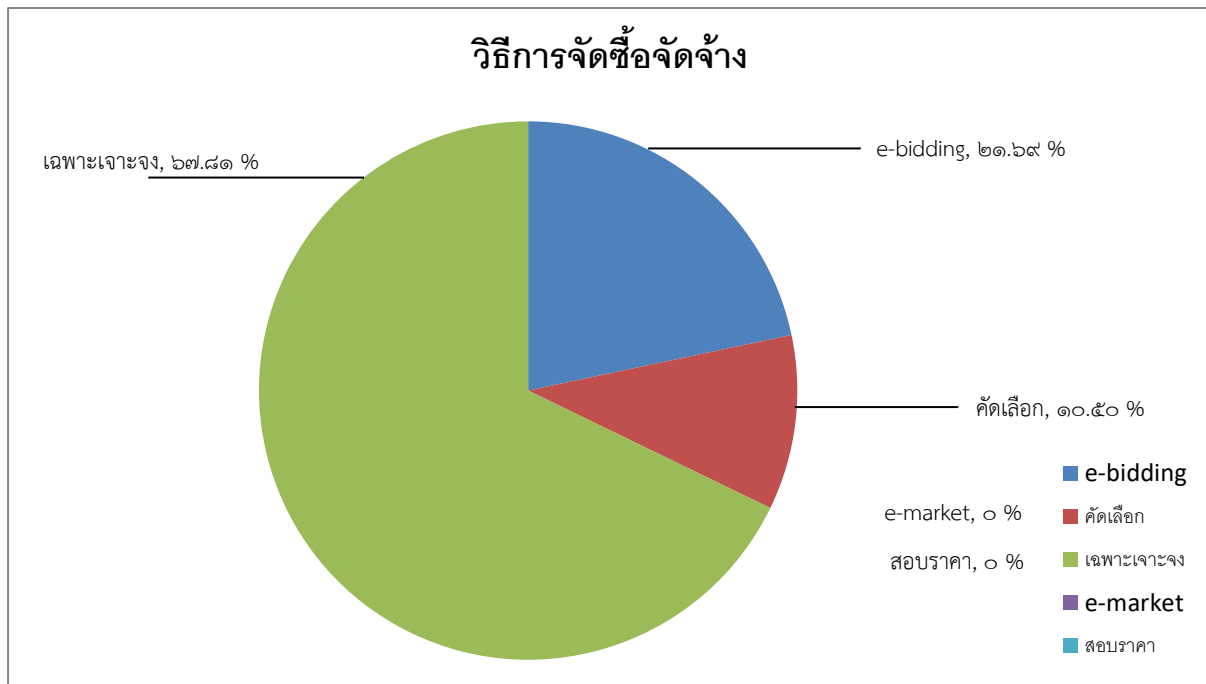
ในปีงบประมาณ พ.ศ. ๒๕๖๕ กรมพัฒนาที่ดินได้รับจัดสรรงบประมาณ ทั้งสิ้น ๓,๙๔๘,๕๒๔,๔๐๐ บาท (สามพันเก้าร้อยสี่สิบแปดล้านห้าแสนสองหมื่นสี่พันสี่ร้อยบาทถ้วน) เพื่อใช้ในการจัดซื้อจัดจ้างในโครงการต่างๆอันเป็นภารกิจหลักของกรมพัฒนาที่ดิน อาทิเช่น โครงการอนุรักษ์ดินและน้ำ ภารกิจต่างๆของโครงการหลวง เป็นต้น ดังนั้นเพื่อให้สามารถตรวจสอบการใช้จ่ายงบประมาณของกรมพัฒนาที่ดินเป็นไปตามระเบียบและความโปร่งใส จึงได้จัดทำข้อมูลแยกประเภทการใช้จ่ายงบประมาณจำแนกตามวิธีการจัดซื้อจัดจ้าง รายละเอียดดังตารางที่ ๑

ตาราง ๑ ร้อยละของจำนวนงบประมาณจำแนกตามวิธีการจัดซื้อจัดจ้าง

หน่วย : บาท

| งบประมาณ (บาท) | วิธีการจัดซื้อจัดจ้าง | | | | |
|------------------|-------------------------|----------|---------|----------------|------------------|
| | วิธีประกาศเชิญชวนทั่วไป | | | วิธีคัดเลือก | วิธีเฉพาะเจาะจง |
| | e-bidding | e-market | สอบราคา | | |
| ๒,๓๓๙,๐๒๗,๔๓๕.๕๗ | ๕๐๗,๓๑๑,๖๖๗.๗๓ | - | - | ๒๔๕,๖๒๒,๖๘๒.๐๐ | ๑,๕๘๖,๐๙๓,๐๘๕.๘๔ |
| ร้อยละ | ๒๑.๖๙ | ๐.๐๐ | ๐.๐๐ | ๑๐.๕๐ | ๖๗.๘๑ |

แผนภูมิวงกลมแสดงร้อยละงบประมาณ จำแนกตามวิธีการจัดซื้อจัดจ้าง ประจำปีงบประมาณ พ.ศ.๒๕๖๕



จากตารางที่ ๑ จะเห็นได้ว่าปีงบประมาณ พ.ศ.๒๕๖๕ กรมพัฒนาที่ดินได้ดำเนินการจัดซื้อจัดจ้างโดยใช้งบประมาณทั้งสิ้น ๒,๓๓๙,๐๒๗,๔๓๕.๕๗ บาท (สองพันสามร้อยสามสิบก้าล้านสองหมื่นเจ็ดพันสี่ร้อยสามสิบบ้าบาทห้าสิบบเจ็ดสตางค์) โดยได้ดำเนินการจัดซื้อจัดจ้างตามงบประมาณ ซึ่งวิธีเฉพาะเจาะจงเป็นวิธีที่ได้ดำเนินการจัดซื้อจัดจ้างสูงสุดในวงเงินงบประมาณ ๑,๕๘๖,๐๙๓,๐๘๕.๘๔ บาท (หนึ่งพันห้าร้อยแปดสิบล้านเก้าหมื่นสามพันแปดสิบบ้าบาทแปดสิบบ้าสตางค์) คิดเป็นร้อยละ ๖๗.๘๑ ของจำนวนเงินงบประมาณทั้งหมด และวิธีประกวดราคาอิเล็กทรอนิกส์ (e-bidding) เป็นวิธีที่มีการจัดซื้อจัดจ้างในลำดับรองลงมา โดยได้ดำเนินการจัดซื้อจัดจ้างในวงเงินงบประมาณ ๕๐๗,๓๑๑,๖๖๗.๗๓ บาท (ห้าร้อยเจ็ดล้านสามแสนหนึ่งหมื่นหนึ่งพันหกร้อยหกสิบบ้าบาทเจ็ดสิบบ้าสตางค์) คิดเป็นร้อยละ ๒๑.๖๙ ของจำนวนเงินงบประมาณทั้งหมด ส่วนวิธีคัดเลือกได้ดำเนินการจัดซื้อจัดจ้างโดยใช้งบประมาณไปทั้งสิ้น ๒๔๕,๖๒๒,๖๘๒.๐๐ บาท (สองร้อยสี่สิบล้านหกแสนสองหมื่นสองพันหกร้อยแปดสิบบ้าบาทถ้วน) คิดเป็นร้อยละ ๑๐.๕๐ ของจำนวนเงินงบประมาณทั้งหมด

๒. สรุปรายการที่มีการจัดซื้อจัดจ้าง

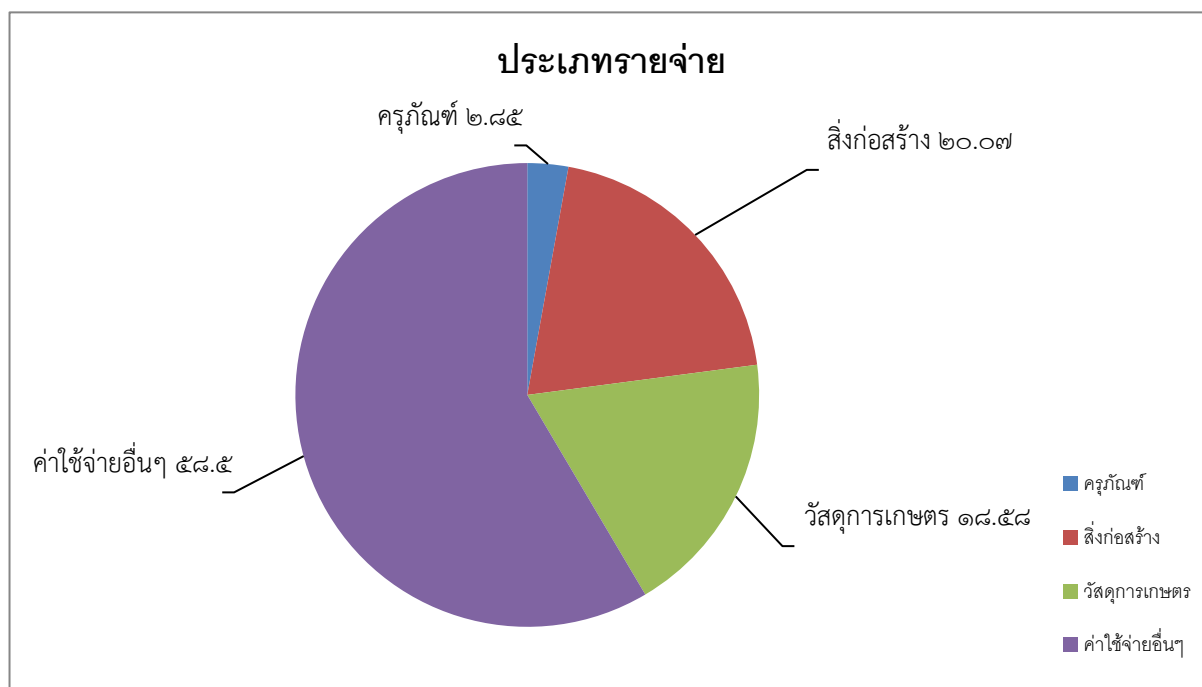
จากตารางที่ ๑ สามารถระบุถึงวิธีการจัดซื้อจัดจ้างที่มีการใช้งบประมาณมากที่สุดและน้อยที่สุดแล้ว แต่เพื่อให้ได้ข้อมูลที่ละเอียด ชัดเจน โปร่งใส และสามารถตรวจสอบได้ง่าย จึงได้จำแนกการใช้จ่ายงบประมาณตามประเภทรายจ่าย และจำแนกจำนวนของโครงการตามประเภทรายจ่ายในวิธีการจัดซื้อจัดจ้างต่างๆ เพื่อแสดงถึงรายละเอียดรายจ่ายที่กรมพัฒนาที่ดินได้มีการจัดสรรงบประมาณ และประเภทรายจ่ายที่มีการจัดซื้อจัดจ้างมากที่สุด ดังตารางที่ ๒ และ ตารางที่ ๓

ตาราง ๒ ร้อยละของจำนวนงบประมาณจำแนกตามประเภทรายจ่าย

หน่วย : บาท

| งบประมาณ (บาท) | ประเภทรายจ่าย | | | |
|------------------|---------------|--------------|---------------|-----------------|
| | ครุภัณฑ์ | สิ่งก่อสร้าง | วัสดุการเกษตร | ค่าใช้จ่ายอื่นๆ |
| ๒,๓๓๙,๐๒๗,๔๓๕.๕๗ | ๖๖,๖๗๑,๒๒๙ | ๔๖๙,๓๖๙,๖๓๐ | ๔๓๔,๖๖๒,๗๒๖ | ๑,๓๖๘,๓๒๓,๘๕๐ |
| ร้อยละ | ๒.๘๕ | ๒๐.๐๗ | ๑๘.๕๘ | ๕๘.๕๐ |

แผนภูมิวงกลมแสดงร้อยละงบประมาณ จำแนกตามประเภทรายจ่าย ประจำปีงบประมาณ พ.ศ.๒๕๖๕



จากตาราง ๒ จะเห็นได้ว่าปีงบประมาณ พ.ศ.๒๕๖๕ กรมพัฒนาที่ดินได้ดำเนินการจัดซื้อจัดจ้างประเภทค่าใช้จ่ายอื่นๆ เป็นอันดับสูงสุดในวงเงินงบประมาณ ๑,๓๖๘,๓๒๓,๘๕๐.๐๐ บาท (หนึ่งพันสามร้อยหกสิบแปดล้านสามแสนสองหมื่นสามพันแปดร้อยห้าสิบบาทถ้วน) คิดเป็นร้อยละ ๕๘.๕๐ ของจำนวนเงินงบประมาณทั้งหมด รองลงมาเป็นประเภทสิ่งก่อสร้าง โดยได้ดำเนินการจัดซื้อจัดจ้างในวงเงินงบประมาณ ๔๖๙,๓๖๙,๖๓๐ บาท (สี่ร้อยหกสิบเก้าล้านสามแสนหกหมื่นเก้าพันหกร้อยสามสิบบาทถ้วน) คิดเป็นร้อยละ ๒๐.๐๗ ของจำนวนเงินงบประมาณทั้งหมด อันดับต่อมาเป็นประเภทวัสดุการเกษตร ดำเนินการจัดซื้อจัดจ้างในวงเงินงบประมาณ ๔๓๔,๖๖๒,๗๒๖ บาท (สี่ร้อยสามสิบล้านหกแสนหกหมื่นสองพันเจ็ดร้อยยี่สิบบาทถ้วน) คิดเป็นร้อยละ ๑๘.๕๘ ของจำนวนเงินงบประมาณทั้งหมด และอันดับสุดท้ายเป็นประเภทครุภัณฑ์ ดำเนินการจัดซื้อจัดจ้างในวงเงินงบประมาณ ๖๖,๖๗๑,๒๒๙ บาท (หกสิบล้านหกแสนเจ็ดหมื่นหนึ่งพันสองร้อยยี่สิบบาทถ้วน) คิดเป็นร้อยละ ๒.๘๕ ของจำนวนเงินงบประมาณทั้งหมด

ตาราง ๓ ร้อยละของจำนวนโครงการจำแนกตามวิธีการจัดซื้อจัดจ้าง และประเภทรายจ่าย

| วิธีการจัดซื้อจัดจ้าง | จำนวน (เรื่อง) | ร้อยละ |
|---|-----------------------|---------------|
| ๑.วิธีประกวดราคาอิเล็กทรอนิกส์ (e-bidding) | ๖๐๐ | ๑.๙๑ |
| ครุภัณฑ์ | ๒๖ | ๐.๐๙ |
| สิ่งก่อสร้าง | ๑๖๔ | ๐.๕๔ |
| วัสดุการเกษตร | ๕๒ | ๐.๑๗ |
| ค่าใช้จ่ายอื่นๆ | ๓๕๘ | ๑.๑๗ |
| ๒.วิธีคัดเลือก | ๒๔๕ | ๐.๘๐ |
| ครุภัณฑ์ | ๑๒ | ๐.๐๔ |
| วิธีการจัดซื้อจัดจ้าง | จำนวน (เรื่อง) | ร้อยละ |
| สิ่งก่อสร้าง | ๖๓ | ๐.๒๑ |
| วัสดุการเกษตร | ๙ | ๐.๐๓ |
| ค่าใช้จ่ายอื่นๆ | ๑๖๑ | ๐.๕๓ |
| ๓.วิธีเฉพาะเจาะจง | ๒๙,๖๔๙ | ๙๗.๒๓ |
| ครุภัณฑ์ | ๒๖๗ | ๐.๘๘ |
| สิ่งก่อสร้าง | ๑,๒๐๘ | ๓.๙๖ |
| วัสดุการเกษตร | ๗,๐๙๕ | ๒๓.๒๗ |
| ค่าใช้จ่ายอื่นๆ | ๒๑,๐๗๙ | ๖๙.๑๓ |
| รวม | ๓๐,๔๙๔ | ๑๐๐ |

จากตาราง ๓ จะเห็นได้ว่าปีงบประมาณ พ.ศ.๒๕๖๕ กรมพัฒนาที่ดินได้ดำเนินการจัดซื้อจัดจ้างไป ปริมาณทั้งสิ้น ๓๐,๔๙๔ เรื่อง ซึ่งวิธีเฉพาะเจาะจงเป็นวิธีที่ได้ดำเนินการจัดซื้อจัดจ้างสูงสุด โดยได้ดำเนินการ จัดซื้อจัดจ้างไปทั้งสิ้น ๒๙,๖๔๙ เรื่อง คิดเป็นร้อยละ ๙๗.๒๓ ของปริมาณการจัดซื้อจัดจ้างทั้งหมด และ วิธีประกวดราคาอิเล็กทรอนิกส์ (e-bidding) เป็นวิธีที่มีการจัดซื้อจัดจ้างในลำดับรองลงมา โดยได้ดำเนินการ จัดซื้อจัดจ้างไปทั้งสิ้น ๖๐๐ เรื่อง คิดเป็นร้อยละ ๑.๙๑ ของปริมาณการจัดซื้อจัดจ้างทั้งหมด ส่วนวิธีคัดเลือก ได้ดำเนินการจัดซื้อจัดจ้างไปทั้งสิ้น ๒๔๕ เรื่อง คิดเป็นร้อยละ ๐.๘๐ ของปริมาณการจัดซื้อจัดจ้างทั้งหมดของ กรมพัฒนาที่ดิน

๓. การจัดซื้อจัดจ้าง หน่วยงานภายใต้กรมพัฒนาที่ดิน

หน่วยงานที่ดำเนินการจัดซื้อจัดจ้างภายใต้กรมพัฒนาที่ดิน แบ่งเป็นหน่วยงานส่วนกลาง/สพข./สพด. และศูนย์การศึกษา ซึ่งกรมพัฒนาที่ดินได้มอบอำนาจให้หน่วยงานภายใต้กำกับดูแลสามารถดำเนินการจัดซื้อจัดจ้างได้ภายในวงเงินที่กำหนด ประกอบด้วย

๑. หน่วยงานส่วนกลาง จำนวน ๑๕ หน่วยงาน

๒. หน่วยงานส่วนภูมิภาค

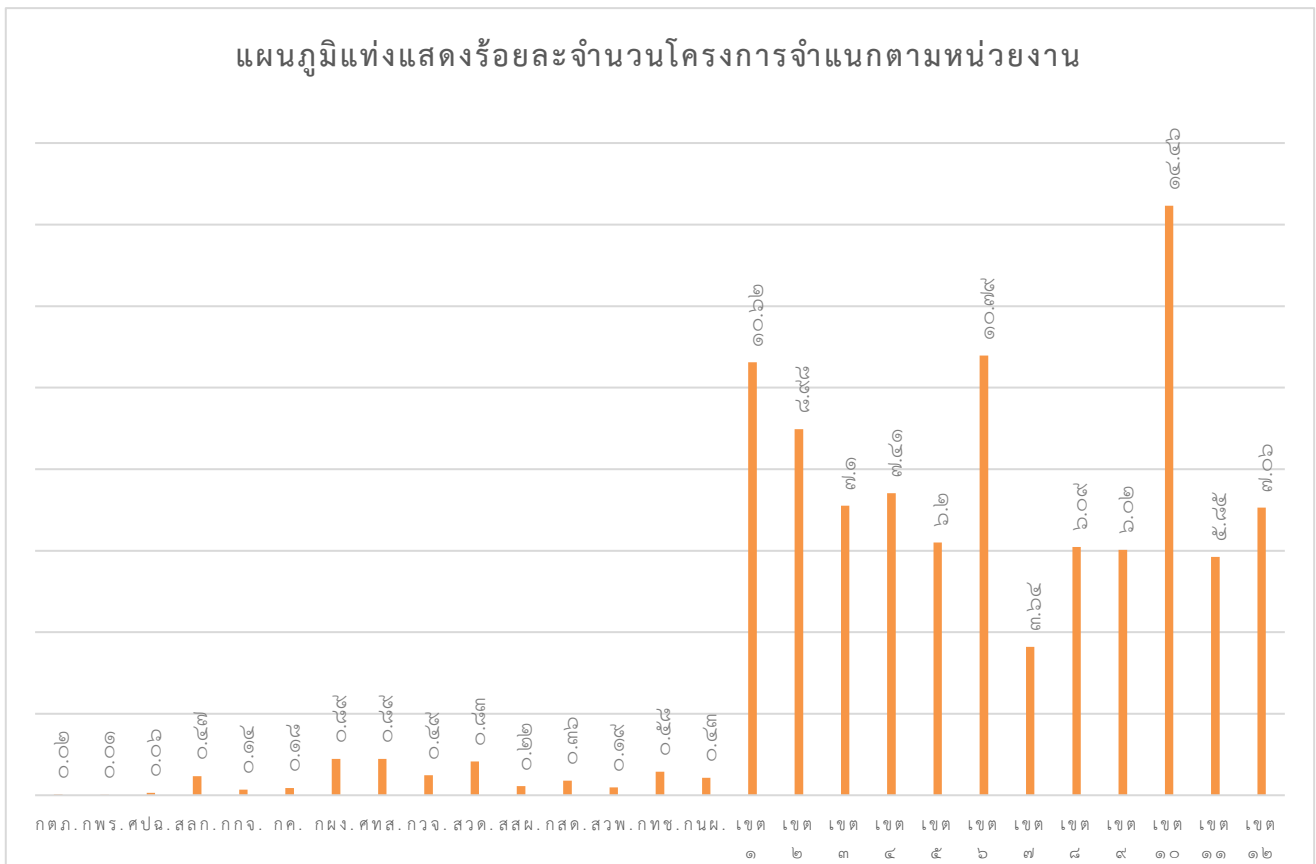
- สำนักงานพัฒนาที่ดินเขต จำนวน ๑๒ เขต
- สถานีพัฒนาที่ดิน จำนวน ๗๗ สถานี
- ศูนย์การศึกษา จำนวน ๖ ศูนย์

เพื่อให้เป็นไปตามความโปร่งใสและสามารถตรวจสอบการจัดซื้อจัดจ้างในแต่ละพื้นที่ได้อย่างละเอียด จึงได้จัดทำรายละเอียดของจำนวนโครงการจำแนกตามวิธีการจัดซื้อจัดจ้าง และจำแนกตามหน่วยงาน ปีงบประมาณ พ.ศ. ๒๕๖๕ ดังตารางที่ ๔

ตาราง ๔ ร้อยละของจำนวนโครงการจำแนกตามวิธีการจัดซื้อจัดจ้าง และจำแนกตามหน่วยงาน ปีงบประมาณ พ.ศ. ๒๕๖๕

| ที่ | หน่วยงาน | จัดซื้อจัดจ้างโดย e-bidding | จัดซื้อจัดจ้างโดย วิธีวิธีคัดเลือก | จัดซื้อจัดจ้างโดย วิธีเฉพาะเจาะจง | ร้อยละ | หมายเหตุ |
|-----|--------------------------------------|-----------------------------|------------------------------------|-----------------------------------|--------|----------|
| ๑ | กลุ่มตรวจสอบภายใน | - | - | ๖ | ๐.๐๒ | |
| ๒ | กลุ่มพัฒนาระบบบริหาร | - | - | ๔ | ๐.๐๑ | |
| ๓ | ศูนย์ปฏิบัติการพัฒนาที่ดิน เฉพาะกิจ | - | - | ๑๙ | ๐.๐๖ | |
| ๔ | สำนักงานเลขานุการกรม | ๒ | - | ๑๔๐ | ๐.๔๗ | |
| ๕ | กองการเจ้าหน้าที่ | - | - | ๔๔ | ๐.๑๔ | |
| ๖ | กองคลัง | - | ๒ | ๕๔ | ๐.๑๘ | |
| ๗ | กองแผนงาน | - | - | ๒๗๑ | ๐.๘๙ | |
| ๘ | ศูนย์เทคโนโลยีสารสนเทศ และการสื่อสาร | ๖ | ๓ | ๒๖๓ | ๐.๘๙ | |
| ๙ | กองวิจัยและพัฒนาการ จัดการที่ดิน | - | - | ๑๔๙ | ๐.๔๙ | |
| ๑๐ | สำนักวิทยาศาสตร์เพื่อการ พัฒนาที่ดิน | - | - | ๒๕๒ | ๐.๘๓ | |
| ๑๑ | สำนักเทคโนโลยีการสำรวจ และทำแผนที่ | - | - | ๖๘ | ๐.๒๒ | |
| ๑๒ | กองสำรวจดินและวิจัย ทรัพยากรดิน | ๑ | ๑ | ๑๐๘ | ๐.๓๖ | |
| ๑๓ | สำนักวิศวกรรมเพื่อการ พัฒนาที่ดิน | - | - | ๕๘ | ๐.๑๙ | |

| ที่ | หน่วยงาน | จัดซื้อจัดจ้างโดย e-bidding | จัดซื้อจัดจ้างโดยวิธีวิธีคัดเลือก | จัดซื้อจัดจ้างโดยวิธีเฉพาะเจาะจง | ร้อยละ | หมายเหตุ |
|--------------------|-----------------------------|-----------------------------|-----------------------------------|----------------------------------|------------|----------|
| ๑๔ | กองเทคโนโลยีชีวภาพทางดิน | ๒ | - | ๑๗๖ | ๐.๕๘ | |
| ๑๕ | กองนโยบายและแผนการใช้ที่ดิน | - | - | ๑๓๒ | ๐.๔๓ | |
| ๑๖ | สำนักงานพัฒนาที่ดินเขต ๑ | ๒๘ | ๕ | ๓,๒๐๔ | ๑๐.๖๒ | ลำดับ ๓ |
| ๑๗ | สำนักงานพัฒนาที่ดินเขต ๒ | ๔๙ | ๔ | ๒,๖๘๖ | ๘.๙๘ | |
| ๑๘ | สำนักงานพัฒนาที่ดินเขต ๓ | ๑๕ | ๓ | ๒,๑๔๗ | ๗.๑๐ | |
| ๑๙ | สำนักงานพัฒนาที่ดินเขต ๔ | ๑๐๑ | ๑๖ | ๒,๑๔๓ | ๗.๔๑ | |
| ๒๐ | สำนักงานพัฒนาที่ดินเขต ๕ | ๑๓๗ | ๘๒ | ๑,๖๗๑ | ๖.๒๐ | |
| ๒๑ | สำนักงานพัฒนาที่ดินเขต ๖ | ๙๕ | ๕ | ๓,๑๙๑ | ๑๐.๗๙ | ลำดับ ๒ |
| ๒๒ | สำนักงานพัฒนาที่ดินเขต ๗ | ๗๑ | ๑๐ | ๑,๐๓๐ | ๓.๖๔ | |
| ๒๓ | สำนักงานพัฒนาที่ดินเขต ๘ | ๒๒ | ๓๐ | ๑,๘๐๖ | ๖.๐๙ | |
| ๒๔ | สำนักงานพัฒนาที่ดินเขต ๙ | ๒๙ | ๑๒ | ๑,๗๙๔ | ๖.๐๒ | |
| ๒๕ | สำนักงานพัฒนาที่ดินเขต ๑๐ | ๑๓ | ๑๖ | ๔,๓๘๑ | ๑๔.๔๖ | ลำดับ ๑ |
| ๒๖ | สำนักงานพัฒนาที่ดินเขต ๑๑ | ๒๒ | ๑ | ๑,๗๖๑ | ๕.๘๕ | |
| ๒๗ | สำนักงานพัฒนาที่ดินเขต ๑๒ | ๗ | ๕๕ | ๒,๐๙๑ | ๗.๐๖ | |
| รวมทั้งสิ้น | | ๖๐๐ | ๒๔๕ | ๒๙,๖๔๙ | ๑๐๐ | |



จากตารางที่ ๔ จะเห็นได้ว่าหน่วยงานภายใต้กรมพัฒนาที่ดินดำเนินการจัดซื้อจัดจ้างโดยวิธีต่างๆ จำนวน ๓๐,๔๙๔ โครงการ พบว่าสำนักงานพัฒนาที่ดินเขต ๑๐ มีการดำเนินการจัดซื้อจัดจ้าง ได้จำนวนโครงการสูงสุด ๔,๔๑๐ โครงการ คิดเป็นร้อยละ ๑๔.๔๖ รองลงมาสำนักงานพัฒนาที่ดินเขต ๖ ดำเนินการจัดซื้อจัดจ้างได้ ๓,๒๙๑ โครงการ คิดเป็นร้อยละ ๑๐.๗๙ และสำนักงานพัฒนาที่ดินเขต ๑ ดำเนินการจัดซื้อจัดจ้างได้ ๓,๒๓๗ โครงการ คิดเป็นร้อยละ ๑๐.๖๒ ตามลำดับ

๔. ปัญหาอุปสรรคของการจัดซื้อจัดจ้าง

๑. ผู้ที่เกี่ยวข้องกับการดำเนินการจัดซื้อจัดจ้าง คือ เจ้าหน้าที่พัสดุ คณะกรรมการร่างขอบเขตของงานหรือรายละเอียดคุณลักษณะเฉพาะของพัสดุ คณะกรรมการพิจารณาผลฯ คณะกรรมการตรวจรับพัสดุ ยังขาดความรู้ ความเข้าใจที่ถูกต้องในการดำเนินการตามระเบียบกระทรวงการคลังว่าด้วยการจัดซื้อจัดจ้าง และการบริหารพัสดุภาครัฐ พ.ศ.๒๕๖๐ และพระราชบัญญัติการจัดซื้อจัดจ้างและการบริหารพัสดุภาครัฐ พ.ศ. ๒๕๖๐ และกฎหมายที่เกี่ยวข้อง

๒. ปัญหาในการจัดทำรายละเอียดคุณลักษณะเฉพาะของพัสดุเพื่อใช้ในการจัดซื้อจัดจ้าง โดยหน่วยงานหรือผู้รับผิดชอบซึ่งจะต้องนำมาใช้ในกระบวนการจัดซื้อจัดจ้างไม่ครบถ้วนตามที่ระเบียบกระทรวงการคลังว่าด้วยการจัดซื้อจัดจ้างและการบริหารพัสดุภาครัฐ พ.ศ.๒๕๖๐ กำหนด

๓. ขาดผู้มีความรู้เฉพาะด้าน (ในการพิจารณาผลการประกวดราคาอิเล็กทรอนิกส์) และความเข้าใจในการปฏิบัติงานอย่างถูกต้องตามหลักเกณฑ์มาตรฐาน

๕. ข้อเสนอแนะ

๑. การปฏิบัติงานจะต้องศึกษาระเบียบ กฎหมาย คู่มือ แนวทางปฏิบัติใหม่ ๆ อยู่เสมอ และจัดอบรมให้เจ้าหน้าที่ผู้เกี่ยวข้องเพื่อเพิ่มประสิทธิภาพและเป็นการพัฒนาความรู้ความสามารถอย่างต่อเนื่อง เพื่อความถูกต้องแม่นยำทำให้เกิดข้อผิดพลาดในการปฏิบัติงาน

๒. วางแผนการดำเนินงานให้สอดคล้องกับมาตรการเร่งรัดการเบิกจ่ายและให้ความสำคัญต่อกระบวนการจัดซื้อจัดจ้างเพื่อให้เกิดความคล่องตัวมากยิ่งขึ้น

๓. ผู้ที่ต้องการใช้พัสดุต้องกำหนดรายละเอียดของพัสดุที่ต้องการให้ครบถ้วนและชัดเจน จะทำให้ไม่เกิดความล่าช้าในการดำเนินการจัดซื้อจัดจ้าง

๔. จัดทำคู่มือเกี่ยวกับวิธีการและแนวทางในการปฏิบัติงานต่างๆ ในการดำเนินการจัดซื้อจัดจ้างให้ถูกต้องตามหลักเกณฑ์ แก่ผู้ที่เกี่ยวข้องเพื่อใช้เป็นแนวทางในการทำงานที่เป็นหลักเกณฑ์มาตรฐานร่วมกัน