

ระบบงานจัดเก็บบันทึกข้อมูลที่ดิน
กรมพัฒนาที่ดิน

Powered by PDIT

ระบบงานจัดเก็บบันทึกข้อมูลที่ดิน

- ▶ ระบบงานจัดเก็บบันทึกข้อมูลที่ดินของกรมพัฒนาที่ดิน จะจัดเก็บข้อมูลแปลงที่ดินของกรมพัฒนาที่ดิน ในแต่ละหน่วยงานในสังกัด เพื่อจุดประสงค์ในการบริหารจัดการแปลงที่ดิน ให้มีประสิทธิภาพ เพื่อให้ข้อมูลแปลงที่ดิน ที่บันทึกไว้ในระบบจัดเก็บบันทึกข้อมูลที่ดิน อัปเดตเป็นปัจจุบันอยู่เสมอ และแสดงถึงความถูกต้องของข้อมูลที่ได้บันทึกเอาไว้

ประเภทที่ดินและสังกัดหน่วยงาน

ระบบงานจัดเก็บบันทึกข้อมูลที่ดิน จะจัดเก็บข้อมูลแปลงที่ดิน ออกเป็น 7 ประเภทที่ดิน และ 13 สังกัดหน่วยงาน ดังนี้

- ▶ ประเภทที่ดิน คือ ราชพัสดุ, สาธารณประโยชน์, ป่าสงวนแห่งชาติ, ป่าไม้ถาวร, นิคมสร้างตนเอง, สปก. และ อื่น ๆ
- ▶ สังกัดหน่วยงาน คือ สพข.1-สพข.12 และ ส่วนกลาง

ข้อมูลแปลงที่ดิน

ประกอบไปด้วย ข้อมูลดังนี้

- ▶ **ข้อมูลแปลงที่ดิน** เช่น หน่วยงาน, ประเภทที่ดิน, เลขหนังสือสำคัญ, ที่อยู่ และพิกัด GPS และอื่นๆ
- ▶ **ข้อมูลที่ 1** เช่น เนื้อที่ตามเอกสาร, เนื้อที่หน่วยงานใช้, การใช้ประโยชน์ในที่ดิน, การขออนุญาต, การขอถอนสภาพ, ระยะเวลาที่ขอใช้ประโยชน์, แนบไฟล์ pdf, แนบไฟล์ zip, ผู้ที่ยื่นเรื่อง และอื่นๆ
- ▶ **ข้อมูลที่ 2** เช่น รายละเอียดการใช้ประโยชน์ที่ดิน (อาคารและสิ่งปลูกสร้าง, สระน้ำ และ อื่น ๆ), ชื่อรายการ, พื้นที่ใช้สอย, การใช้ประโยชน์, ชั้นทะเบียน, ทะเบียนลำดับที่, GFMIS, รหัสครุภัณฑ์, ราคา ณ วันได้มา, ปลูกสร้างปี, แนบไฟล์ pdf, แนบไฟล์ zip, ผู้ยื่นเรื่อง และอื่นๆ

การบันทึก ข้อมูลที่ 1 และ ข้อมูลที่ 2

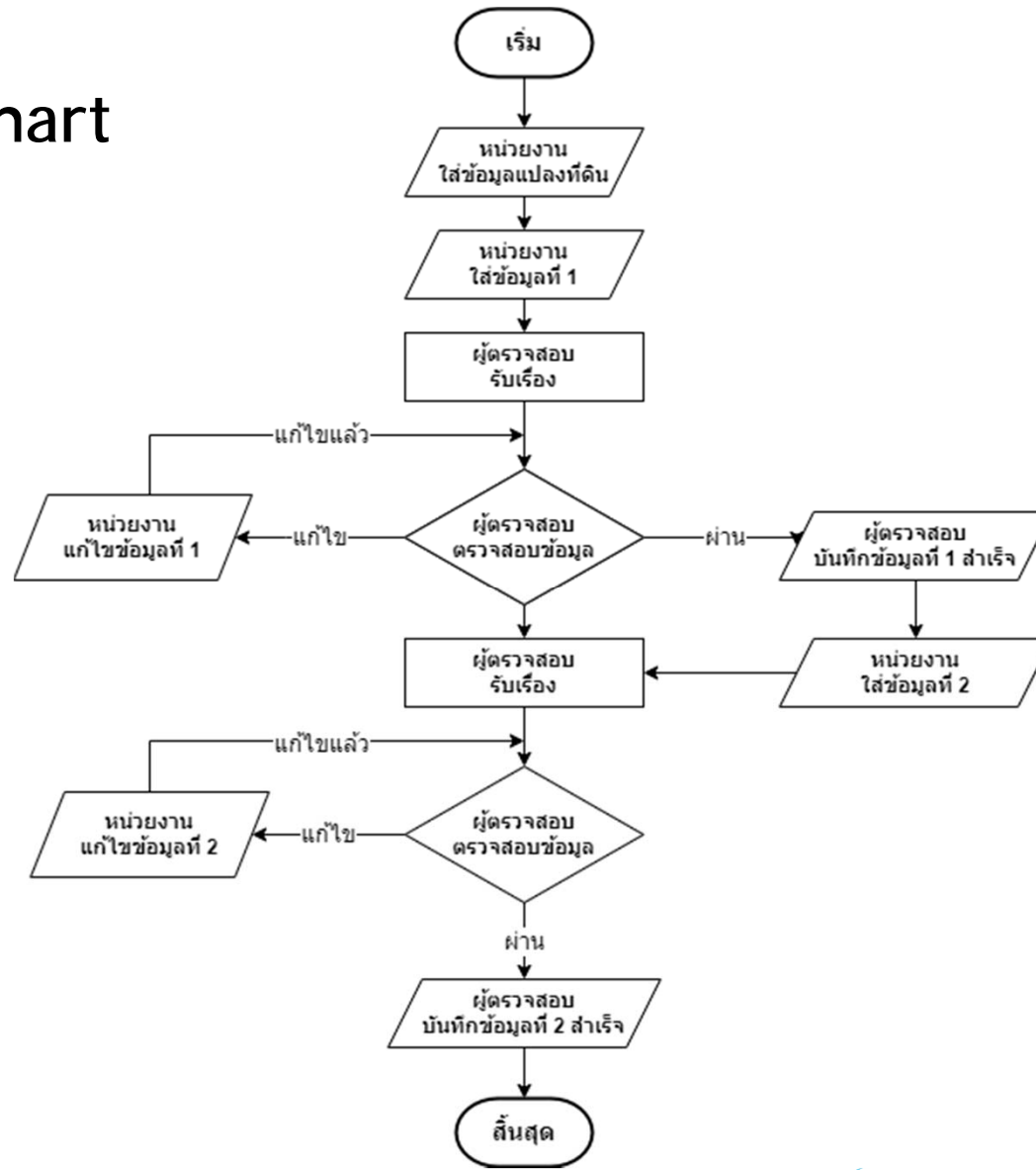
แบ่งออกเป็น 2 แบบดังนี้

- ▶ ยื่นปกติ คือ กรณีบันทึกข้อมูลเข้ามาเป็นครั้งแรก
- ▶ ยื่นแก้ไข คือ กรณีที่มีข้อมูลบันทึกไว้ก่อนหน้าแล้ว แต่ต้องการแก้ไขข้อมูลใหม่

ขั้นตอน ยื่นปกติ

- ▶ 1) หน่วยงาน (station) ใส่ข้อมูลที่ 1 แบบยื่นปกติ สถานะ ยื่นใหม่
- ▶ 2) ผู้ตรวจสอบ (approve) กดรับเรื่อง สถานะรับเรื่อง
- ▶ 3) ผู้ตรวจสอบ (approve) ตรวจสอบของข้อมูล ถ้าถูกต้อง เปลี่ยนสถานะสำเร็จไปข้อ 3.2 ถ้าไม่ถูกต้อง เปลี่ยนสถานะ รอแก้ไข ไปข้อ 3.1)
- ▶ 3.1) หน่วยงาน (station) แก้ไขข้อมูลที่ถูส่งกลับมา แล้วเปลี่ยนสถานะ แก้ไขแล้ว ส่งกลับไปข้อ 3
- ▶ 3.2) หน่วยงาน (station) ไม่ต้องแก้ไขเนื่องจากสำเร็จแล้ว ไปข้อ 4
- ▶ 4) หน่วยงาน (station) ใส่ข้อมูล ข้อมูลที่ 2 แบบยื่นปกติ สถานะ ยื่นใหม่
- ▶ 5) ผู้ตรวจสอบ (approve) ตรวจสอบของข้อมูล ถ้าถูกต้อง เปลี่ยนสถานะสำเร็จไปข้อ 5.2 ถ้าไม่ถูกต้อง เปลี่ยนสถานะ รอแก้ไข ไปข้อ 5.1
- ▶ 5.1) หน่วยงาน (station) แก้ไขข้อมูลที่ถูส่งกลับมา แล้วเปลี่ยนสถานะ แก้ไขแล้ว ส่งกลับไปข้อ 5
- ▶ 5.2) หน่วยงาน (station) ไม่ต้องแก้ไขเนื่องจากสำเร็จแล้ว จบการใส่ข้อมูล 1 และ ข้อมูลที่ 2

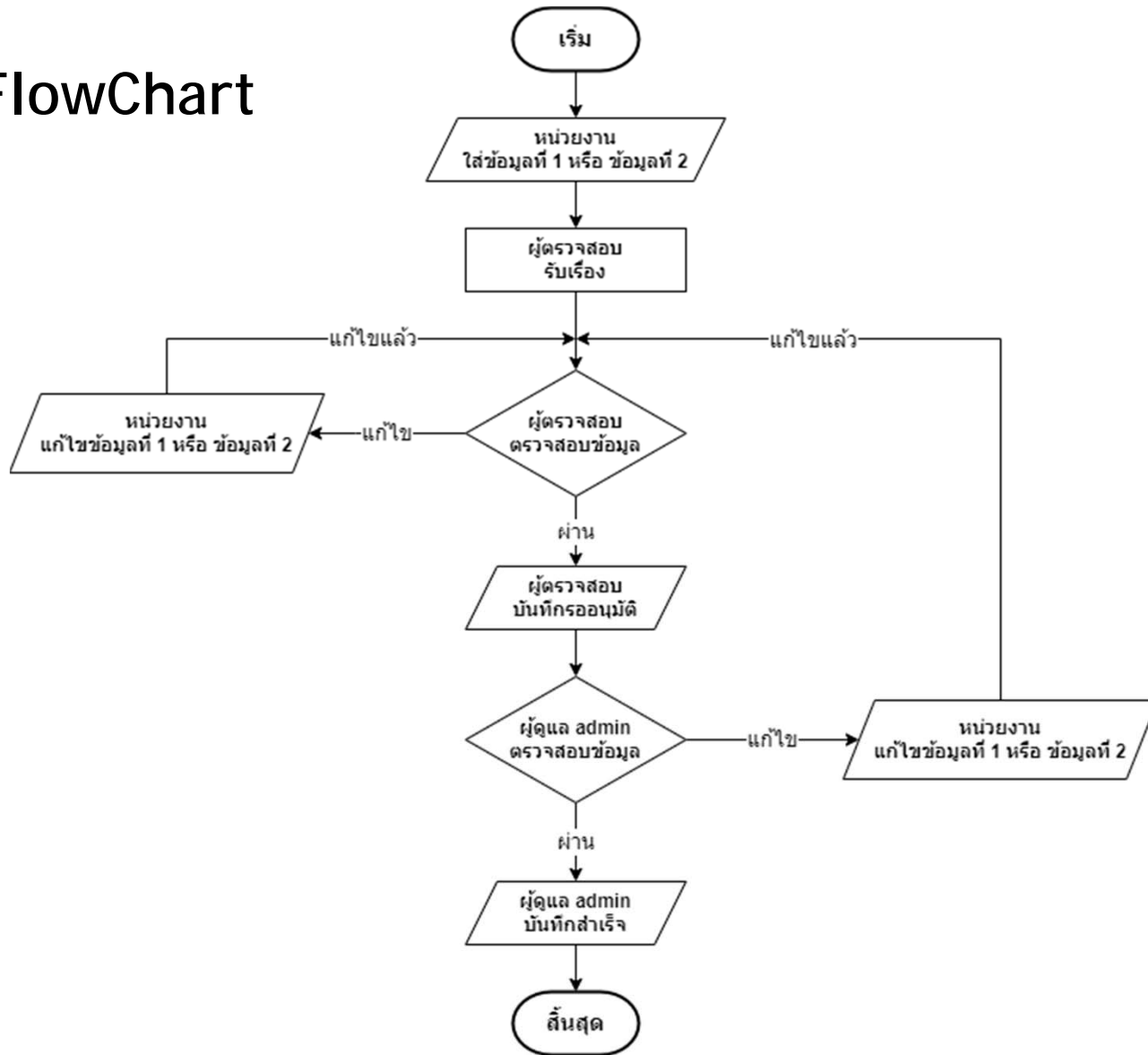
เขียนปกติ FlowChart



ขั้นตอน ยื่นแก้ไข

- ▶ 1) หน่วยงาน (station) เลือกยื่นแก้ไข ข้อมูลที่ 1 หรือ ข้อมูลที่ 2 สถานะ ยื่นใหม่
- ▶ 2) ผู้ตรวจสอบ (approve) กดรับเรื่อง สถานะรับเรื่อง
- ▶ 3) ผู้ตรวจสอบ (approve) ตรวจสอบของข้อมูล ถ้าถูกต้อง เปลี่ยนสถานะสำเร็จไปข้อ 3.2 ถ้าไม่ถูกต้อง เปลี่ยนสถานะ รอแก้ไข ไปข้อ 3.1
- ▶ 3.1 หน่วยงาน (station) แก้ไขข้อมูลที่ถูกส่งกลับมา แล้วเปลี่ยนสถานะ แก้ไขแล้ว ส่งกลับไปข้อ 3
- ▶ 3.2 หน่วยงาน (station) ไม่ต้องแก้ไขเนื่องจากสำเร็จแล้ว ไปข้อ 4
- ▶ 4) ผู้ดูแล (admin) ตรวจสอบของข้อมูล ถ้าถูกต้อง เปลี่ยนสถานะสำเร็จไปข้อ 5 ถ้าไม่ถูกต้อง เปลี่ยนสถานะ รอแก้ไข ไปข้อ 3.1
- ▶ 5) หน่วยงาน (station) ไม่ต้องแก้ไขเนื่องจากสำเร็จแล้ว จบการยื่นแก้ไข

เขียนแก้ไข FlowChart



การเข้าใช้งานระบบ

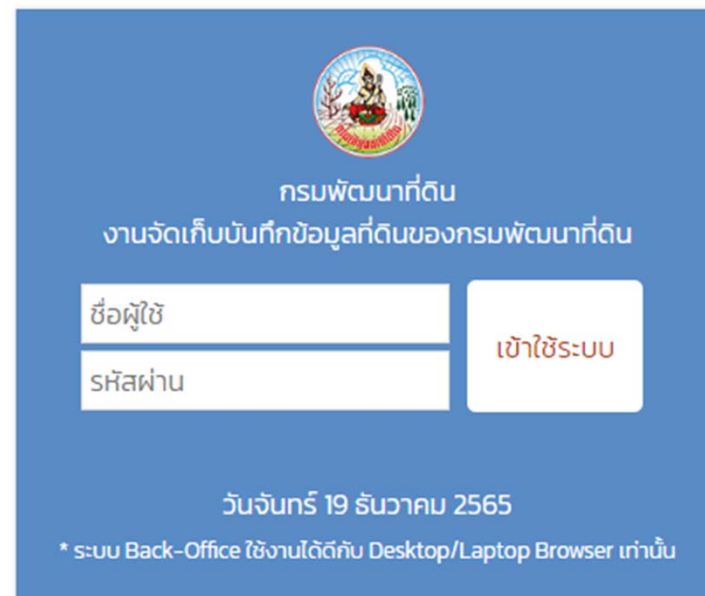
▶ Login (ความปลอดภัย)

- ▶ User Name (ชื่อผู้ใช้งานระบบ)
- ▶ Password (รหัสเข้าใช้งานระบบ)

▶ ประเภทผู้ใช้งานระบบ

- ▶ Admin (ผู้ดูแลระบบ และผู้อนุมัติเรื่องแก้ไข)
- ▶ Approve (ผู้ตรวจสอบข้อมูลแปลงที่ดิน)
- ▶ Station (ผู้บันทึกข้อมูลแปลงที่ดิน)

❖ ที่อยู่เว็บไซต์ URL: Iddasset.Idd.go.th/dms



กรมพัฒนาที่ดิน
งานจัดเก็บบันทึกข้อมูลที่ดินของกรมพัฒนาที่ดิน

ชื่อผู้ใช้

รหัสผ่าน

เข้าใช้ระบบ

วันจันทร์ 19 ธันวาคม 2565

* ระบบ Back-Office ใช้งานได้ดีกับ Desktop/Laptop Browser เท่านั้น